

●マイコンメーターSBの操作方法がわかりにならないとき、ガスが使えないときは  
下記のLPガス販売店にご連絡ください。

LPガス販売店名（連絡先）

〈LPガス販売店様へのお願い〉

この欄に必ずLPガス販売店名と電話番号を記入し、お客様にご説明の上、  
この説明書をお渡しく下さい。

**azbil**

アズビル金門株式会社

〒160-0023 東京都新宿区西新宿6丁目24番1号 西新宿三井ビルディング

URL : <https://ak.azbil.com/>

### 製品の仕様・技術に関するお問い合わせ

製品サポートセンター 0800-222-3322 (通話無料)

受付時間: 10:00~12:00 13:00~17:00

(土曜、日曜、祝日、および年末年始、春季、夏季の弊社休業日を除く)

### 全国支店営業所一覧

北海道支店	東北支店	青森営業所
北東北営業所	福島営業所	北関東支店
新潟営業所	長野営業所	さいたま支店
東京支社	千葉営業所	神奈川営業所
静岡営業所	名古屋支店	北陸営業所
大阪支店	中四国支店	岡山営業所
四国営業所	九州支店	鹿児島営業所
沖縄営業所		

お客様用保存版

# マイコンメーターSB

## (10号、16号用)

(標準型/簡易ガス用)

計量法検定合格品

一般財団法人日本エルピーガス機器検査協会検査合格品

## 取扱説明書

マイコンメーターSBを  
正しくお使いいただくために  
必ずこの説明書をお読みください。

お読みになった後は  
大切に保管してください。



製造元：アズビル金門エナジープロダクツ株式会社

工場 / 〒961-0411 福島県白河市表郷深渡戸字大山11番地16

発売元：アズビル金門株式会社

本社 / 〒160-0023 東京都新宿区西新宿6丁目24番1号  
西新宿三井ビルディング

## 1. 安全に正しくお使いいただくために

マイコンメーターSBを正しくお使いいただくために、ご使用者の皆様への危害や財産への損害を未然に防止するため、この取扱説明書にはいろいろな絵表示をしています。その表示と意味は次のようになっています。

内容をよくご理解のうえ本文をお読みください。

絵表示	意 味	掲載項目
 <b>警告</b>	この表示を無視して誤った取扱をすると、使用者が死亡または重症を負う可能性が想定される場合を表しています。	3
 <b>注意</b>	この表示を無視して誤った取扱をすると、使用者が障害を負う可能性が想定される場合、および物的損害のみの発生が想定される場合を表しています。	6
	一般的な禁止	5・6
	火気禁止	3
	触れるな	3
	分解禁止	6
	必ず行う	3・6

## 2. マイコンメーターSBの概要

マイコンメーターSBはLPガスを安心してご使用いただくための保安機器です。ガスの使用状態に異常がないかマイコンが常時監視しています。異常と判断したとき、下記の保安機能が働きます。

### 〈機能〉

- (1) ゴム管のはずれなど、通常より多量のガスが流れたとき、ガスを遮断します。
- (2) 燃焼機器の消し忘れなど、通常より長い時間、ガスが流れたとき、ガスを遮断します。
- (3) ガス使用中に大きな地震が発生したとき、ガスを遮断します。  
(ただし、ガスを使用していないときは遮断しません)
- (4) ガス使用中にガスの圧力が異常に低下したとき、ガスを遮断します。
- (5) ガス警報器などオプション機器と連動すれば異常時にガスを遮断します。
- (6) 遮断弁を開けたとき、ガスもれやガス切れがあれば、再びガスを遮断します。
- (7) わずかなガスもれなどが連続して30日以上続いたとき、セキュリティ表示により警告します。
- (8) マイコンメーターSBに搭載している電池が電圧低下を起こして、保安機能が正常に動作しなくなったと判断した場合は、ガスを遮断します。

※マイコンメーターSBの保安機能はガス事故を防止するために、高圧ガス保安協会の技術基準により、遮断・警告条件が設定されていますが、すべてのガス事故を防止するわけではありません。  
※遮断弁は異常時に、ガスを止めるために、マイコンメーターSBに内蔵されている装置です。



### 復帰ボタン

黒いキャップを回して外し、復帰ボタンを約2秒間、押し続けると遮断弁が開きます。開操作後はキャップを元に戻してください。(詳しくは項目5をお読みください)。

### セキュリティ表示部

遮断または、警告の理由を液晶表示します。(詳しくは項目4をお読みください)。

### 3. マイコンメーターSBがガスを遮断したとき および警告表示が点灯したときの処置

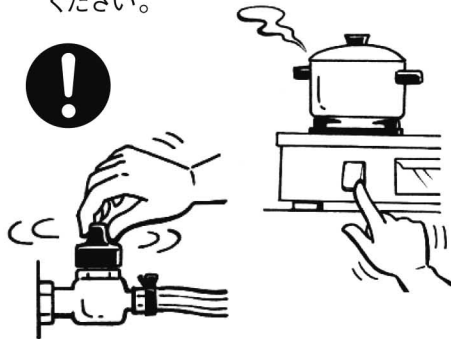
#### ⚠ 警告

マイコンメーターSBが遮断してガスが止まった場合または警告表示が点灯した場合、ガスもれが考えられます。もれているガスに引火、爆発する危険がありますので、自然換気されるまで電気器具スイッチを入れたり、切ったり、コンセントの抜き差しをしないでください。

(1) タバコの火など、屋内の火気はすべて消してください。



(2) すべての器具栓、ガス栓を閉めてください。

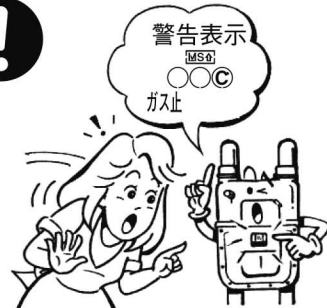


(3) LPガスは空気より重いので下側の窓や戸を静かに開けて自然換気をしてください(換気扇、扇風機などの電気器具は絶対に使わないでください)。



(4) マイコンメーターSBのセキュリティを表示を確認して、遮断原因を調べてください。  
セキュリティ表示の意味は次の項目4のとおりです。

原因不明の場合はLPガス販売店にお問い合わせください。



### 4. セキュリティ表示について

#### ● ガスが遮断したとき

セキュリティ表示	主に考えられる遮断の原因	処置方法
	異常な過流量 ●ガス栓の誤開放 ●ガス管のはずれ ●一度に多くのガス器具を使用した	 ●すべてのガス器具を止め、未使用のガス栓が閉であることを確認する。 ●ゴムホースをはめる。 ●もれたガスを自然換気する。 ●遮断弁の開操作を行う。
	ガス圧力低下 ●ガス配管内の圧力が異常に低下	 ●すべてのガス器具を止め、未使用のガス栓が閉であることを確認する。 ●すぐにLPガス販売店にご連絡ください。
	地震 ●震度5相当以上の地震が発生 ●メーターに異常な衝撃	 ●すべてのガス器具を止め、未使用のガス栓が閉であることを確認する。 ●遮断弁の開操作を行う。
	警報器 ●ガスもれ警報器の作動 ●不完全燃焼警報器の作動	 (オプション仕様) ●すべてのガス器具を止め、未使用のガス栓が閉であることを確認する。 ●もれたガスを自然換気する。 ●遮断弁の開操作を行う。 ●ガスもれまたは、不完全燃焼の原因が不明のときはLPガス販売店にご連絡ください。
	電池電圧低下 ●マイコンメーターSBに搭載されている電池が、電圧低下を起こした場合	●すぐにLPガス販売店にご連絡ください。 ●保安機能が正常に動作しないため遮断弁は開きません。

#### ● 警告表示が点灯したとき

セキュリティ表示	主に考えられる警告表示の原因	処置方法
	微量もれ ●配管、ゴム管からのわずかなガスもれなど	●すぐにLPガス販売店にご連絡ください。
	ガス圧力異常 ●圧力調節器の故障など	
	電池電圧低下 ●マイコンメーターSBに搭載されている電池が、電圧低下を起こした場合	

## 5. 遮断弁の開け方(止まったガスを再度使用するとき)

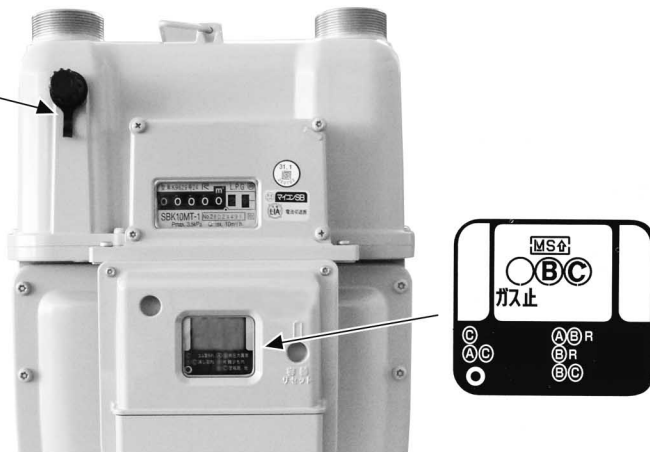
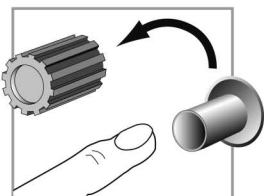
遮断弁を開けて再度ガスを使用するときは下記の手順で開操作を行ってください。

1. まずガス器具の器具栓やガス栓をすべて閉めてください。
2. ガス機器の消し忘れ、ガス栓の誤開放、ゴム管のはずれなど、遮断の原因を調べなおしてください(湯沸かし器等の口火又は種火も必ず閉める)。
3. メーター前面左側の復帰ボタンを約2秒間押します。すると液晶表示「ガス止」が消えて、「**A****B****C**」※(液晶)が点滅します。

※ **A****B****C**の組み合わせは遮断原因により異なります。

### 復帰ボタン

黒いキャップを回して外し、復帰ボタンを約2秒間、押し続けると遮断弁が開きます。開操作後はキャップを元に戻してください。



4. 操作はこれで終了。  
2分間待ってください。この間にマイコンがガスもれの有無を確認します。
5. 2分後ガスもれがなければ、液晶表示「**A****B****C**」※が消えます。  
※安全確認中に再び遮断したときは上記1.を確認して、再び2.以降の操作を行ってください。  
二度操作してもガスが使えないときは、LPガス販売店にご連絡ください。
6. 器具栓、ガス栓を開ければ、元どおりガスが使えます。

**復帰ボタンを押した後、2分間はガスを使用しないでください。**

器具栓、ガス栓を開けてあるか、ゴム管のはずれがないか確認中です。  
その間にガスを使用するとマイコンがガスもれと判断して再びマイコンがガスを止めます。

## 6. その他の注意事項

### ⚠ 注意

#### (1) 衝撃を与えないでください。

マイコンメーターSBは精密な計量器および保安機器ですから、ものをぶつけたりしないでください。故障の原因となります。



#### (2) マイコンメーターSBは絶対に分解、改造をしないでください。ガスもれ事故や故障の原因となり、非常に危険です。



#### (3) ガスメーターのプラスチック部分に、劣化やひび割れ等の影響を及ぼすような洗剤や薬品がかからないようにご注意ください。万が一、プラスチック部分にかかった場合は柔らかい布等を水で湿らせて拭き取ってください。



### ❗ 必ず行う

ガス器具の買い換え、増設、取り外しの場合または、セキュリティ表示部の液晶が表示していない場合は必ずLPガス販売店にご連絡ください。

## 7. オプションシステム

### (1) マイコンメーターSBに接続が可能な警報器の種類と代表型式

#### ■ ガス警報器の種類と代表型式

KTS-P531(音声式)  
KTS-P131(ブザー式)  
XH-610G(音声・ブザー式 分離型)  
KTS-P140(ブザー式)

#### ■ 不完全燃焼(CO)警報器の種類と代表型式

XL-453A(音声・ブザー式)

(2) マイコンメーターSBは電話回線を接続し、常にガスの使用状況を監視する「集中監視システム」も利用することができます。このシステムを利用することにより、万一、ガスの消し忘れなどがあったときでも、監視センターからマイコンメーターSBの遮断弁を働かせ、ガスを止めることができますので、LPガス販売店にご相談ください。連絡先は本冊子の裏面にあります。

(3) パルス出力を1系統のパルス積算カウンタやビル管理システムで利用できます。接続機器については、それぞれのシステムサービス提供先へご相談ください。